



国网英大集团  
STATE GRID YINGDA GROUP  
英大证券有限责任公司  
YINGDA SECURITIES CO., LTD.

# 英大证券有限责任公司

## 2025 年年度报告公开披露信息



# 目 录

重要提示	1
一、公司概况	2
二、股东情况	3
三、公司历史沿革	3
四、公司组织机构情况	10
五、公司员工队伍情况	14
六、公司资产质量、流动性情况、负债情况以及重要投融资活动的简要分析	15
七、报告期内公司经营情况回顾	16
八、会计师事务所审计报告意见	19
九、公司内部控制评价报告披露情况	19
十、董事、监事和高级管理人员薪酬管理情况	19
十一、履行社会责任情况	20
十二、审计报告正文及财务报表	23

## 重要提示

一、本公司董事会及董事、高级管理人员保证年度报告内容的真实、准确、完整，不存在虚假记载、误导性陈述或重大遗漏，并就其承担个别和连带的法律责任。

2026年4月21日，公司召开董事会会议，对本报告进行了审议，会议一致审议通过本报告，并作出有关决议。

二、公司经理层高级管理人员均出具承诺，保证本报告所载资料不存在虚假记载、误导性陈述和重大遗漏，并对其内容的真实性、准确性和完整性承担个别和连带责任；公司董事长马晓燕女士、总经理陈恺先生、财务负责人卜兆刚先生、会计机构负责人郭秀玲女士均声明，保证本报告中财务报告信息的真实、准确、完整。

三、报告期内，公司聘请中审众环会计师事务所（特殊普通合伙）作为本公司年度财务报表审计机构。

中审众环会计师事务所（特殊普通合伙）为本公司出具了标准无保留意见的审计报告，具体内容请见该会计师事务所出具的《英大证券有限责任公司2025年度审计报告》。

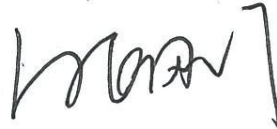
董事长：



总经理：



财务负责人：



合规负责人：



董事会秘书：



2026年4月

## 一、公司概况

### （一）公司名称

中文名称：英大证券有限责任公司

英文名称：YINGDA SECURITIES CO.,LTD.

名称缩写：英大证券

### （二）法定代表人、总经理

法定代表人：马晓燕

总经理：陈恺

### （三）注册资本、净资产和各单项业务资格

注册资本：433,573.350175 万元

净资产：525,102.80 万元

单项业务资格：证券经纪；证券投资咨询；与证券交易、证券投资活动有关的财务顾问；证券自营；证券承销与保荐；证券资产管理；融资融券；证券投资基金销售；代销金融产品；网上证券委托业务资格；经营外资股业务资格；代理证券质押登记业务资格；为期货公司提供中间介绍；约定购回式证券交易；中小企业私募债承销；股票质押式回购交易；自营参与股指期货业务；转融通业务；全国中小企业股份转让系统主办券商和做市业务；股票期权经纪业务；证券出借交易；国债期货交易资格；港股通业务；北京金融资产交易所副主承销商业务；沪伦通经纪业务。

### （四）公司地址

注册地址：深圳市福田区深南中路华能大厦三十、三十一层

办公地址：深圳市福田区深南中路华能大厦六、十一、二十八、二十九、三十、三十一层

邮政编码：518031

网址：<http://www.ydsc.com.cn>

电子信箱：[ydzq@ydzq.sgcc.com.cn](mailto:ydzq@ydzq.sgcc.com.cn)

### （五）年度报告编制和报送工作经办人

姓名：邵明山

职务：董事会秘书

电话：(0755) 83007175

传真：(0755) 83007040

电子信箱：smscn2000@126.com

通讯地址：深圳市福田区深南中路华能大厦三十层

邮政编码：518031

#### (六) 合规负责人

姓名：崔大森

职务：合规总监

电话：(0755) 83007168

传真：(0755) 83007040

电子信箱：2435052486@qq.com

通讯地址：深圳市福田区深南中路华能大厦三十一层

邮政编码：518031

## 二、股东情况

### (一) 股东总数

报告期末，公司共计 1 家股东，为国网英大股份有限公司。

### (二) 股东持股情况

报告期末，公司股东持有公司股权金额、股权比例，以及所持股权质押、冻结情况如下：

股东名称	年内股权增减变动情况 (元)	年末出资金额 (元)	年末持 股比例 (%)	股权质押或 冻结情况
国网英大股份有 限公司	0	4,335,733,501.75	100	无

## 三、公司历史沿革

1995 年 10 月 23 日和 1995 年 11 月 20 日，经中国人民银行《关于成

立蔚深证券有限责任公司的批复》(银复〔1995〕374号)和中国人民银行深圳经济特区分行《关于成立蔚深证券有限责任公司的批复》(深人银复字〔1995〕第302号)批准,蔚深证券有限责任公司在深圳市蔚深投资财务管理有限公司原有证券机构和证券业务基础上成立。1996年4月15日,公司在深圳市工商行政管理局领取了企业法人营业执照。公司注册资本1亿元人民币,公司股东及其出资比例情况如下:

序号	股东名称	出资额(亿元)	出资比例(%)
1	深圳市蔚深投资财务管理有限公司	0.70	70
2	宝安金饰品服务公司	0.10	10
3	深圳市安阜投资开发公司	0.10	10
4	深圳市鸿波通信投资开发公司	0.10	10
	合计	1	100

1999年12月12日,经中国证监会《关于同意蔚深证券有限责任公司股权变更的批复》(证监机构字〔1999〕155号)文批准,公司完成股权规范工作,并办理了工商变更登记。股权规范后,公司股东及其出资比例情况如下:

序号	股东名称	出资额(亿元)	出资比例(%)
1	英大国际信托投资有限责任公司	0.40	40
2	广州市鹏达集团有限公司	0.20	20
3	宏利实业有限责任公司	0.20	20
4	深圳市鸿波通信投资控股有限公司	0.10	10
5	深圳市国通电信发展股份有限公司	0.10	10
	合计	1	100

2002年1月22日,经中国证监会《关于同意蔚深证券有限责任公司股权变更的批复》(证监机构字〔2002〕30号)文批准,公司进行了第二次股权重组,并办理了工商变更登记。第二次股权重组后,公司股东及其出资比例情况如下:

序号	股东名称	出资额（亿元）	出资比例（%）
1	英大国际信托投资有限责任公司	0.40	40
2	湘财证券有限责任公司	0.20	20
3	华侨城集团公司	0.20	20
4	深圳市深业投资开发有限公司	0.20	20
	合计	1	100

2006年8月10日，经中国证监会《关于同意蔚深证券有限责任公司增资扩股及变更公司名称的批复》（证监机构字〔2006〕188号）文批准，公司进行了增资扩股。公司注册资本由1亿元增加到12亿元，同时公司名称由蔚深证券有限责任公司变更为英大证券有限责任公司，并办理了工商变更登记。由此，公司第一大股东由英大国际信托投资有限责任公司变更为国家电网公司，公司股权结构同时发生变化。增资扩股后，公司股东及其出资比例情况如下：

序号	股东名称	出资额（亿元）	出资比例（%）
1	国家电网公司	6.60	55
2	中国电力财务有限公司	2.16	18
3	国网新源控股有限公司	1.20	10
4	深圳国电科技发展有限公司	1.04	8.667
5	英大国际信托投资有限责任公司	0.40	3.333
6	湘财证券有限责任公司	0.20	1.667
7	华侨城集团公司	0.20	1.667
8	深圳市深业投资开发有限公司	0.20	1.666
	合计	12	100

2007年期间，公司股东深圳国电科技发展有限公司、英大国际信托投资有限责任公司分别更名为国网深圳能源发展集团有限公司、英大国际信托有限责任公司；2008年7月，公司股东深圳市深业投资开发有限公司更名为深业集团有限公司。根据股东更名情况，公司均及时相应修改了公司章程，并报证券监管部门和工商登记管理部门备案。股东名称变更后，公司注册资本和股权结构未发生变化。

2008年12月25日，经中国证监会《关于核准英大证券有限责任公司股权变更的批复》（证监许可〔2008〕1451号）文批准，国网资产管理有

限公司受让国家电网公司所持有的公司 6.6 亿元股权（占公司总股本的 55%），并办理了工商变更登记手续。由此，公司第一大股东由国家电网公司变更为国网资产管理有限公司，公司注册资本及其他股东持股比例未发生变化。

2010 年 12 月，公司股东国网资产管理有限公司更名为“英大国际控股集团有限公司”，各股东持股比例未发生变化。

2012 年 3 月，公司股东英大国际控股集团有限公司更名为“国网英大国际控股集团有限公司”，各股东持股比例未发生变化。

2013 年 1 月 16 日，经中国证监会《关于核准英大证券有限公司变更注册资本的批复》（证监许可〔2013〕43 号）文批准，公司进行了增资扩股，注册资本由 12 亿元增加至 22 亿元。2013 年 1 月 30 日，公司办理完成增资扩股相关工商变更手续。2013 年 3 月 4 日，公司取得中国证监会核发的最新经营证券业务许可证。

本次增资扩股完成后，公司股东出资情况如下：

序号	股东名称	出资额（亿元）	出资比例（%）
1	国网英大国际控股集团有限公司	13.8	62.73
2	中国电力财务有限公司	4.52	20.54
3	国网新源控股有限公司	1.20	5.45
4	国网深圳能源发展集团有限公司	1.04	4.73
5	英大国际信托有限责任公司	0.84	3.82
6	湘财证券有限责任公司	0.20	0.91
7	华侨城集团公司	0.20	0.91
8	深业集团公司	0.20	0.91
	合计	22	100

2014 年 4 月，公司股东湘财证券有限责任公司更名为“湘财证券股份有限公司”，各股东持股比例未发生变化。

2014 年 6 月 11 日，经深圳证监局核准，深圳市国有免税商品（集团）有限公司受让公司原股东深业集团有限公司所持我公司 0.2 亿元股权（占出资总额 0.91%），成为公司股东。各股东持股比例未发生变化。

2014 年 11 月 6 日，经深圳证监局核准，深圳国能国际商贸有限公司

受让公司原股东国网深圳能源发展集团有限公司所持我公司 1.04 亿元股权（占出资总额 4.73%），成为公司股东。各股东持股比例未发生变化。

2014 年 12 月 3 日，经深圳市场监督管理局核准，公司注册资本从 22 亿元增至 23.9406 亿元，各股东持股比例发生相应变化。各股东出资情况如下：

序号	股东名称	出资额（亿元）	出资比例（%）
1	国网英大国际控股集团有限公司	15.7406	65.75
2	中国电力财务有限公司	4.52	18.88
3	国网新源控股有限公司	1.20	5.01
4	深圳国能国际商贸有限公司	1.04	4.34
5	英大国际信托有限责任公司	0.84	3.50
6	湘财证券股份有限公司	0.20	0.84
7	华侨城集团公司	0.20	0.84
8	深圳市国有免税商品（集团）有限公司	0.20	0.84
	合计	23.9406	100

2015 年 12 月 31 日，公司以未分配利润转增资本，转增资本后，公司注册资本由 23.9406 亿元增至 27 亿元，各股东持股比例发生相应变化。2016 年 1 月 21 日，公司完成相关工商变更登记手续。各股东出资情况如下：

序号	股东名称	出资额（亿元）	出资比例（%）
1	国网英大国际控股集团有限公司	17.8398	66.07
2	中国电力财务有限公司	5.1228	18.97
3	国网新源控股有限公司	1.3600	5.04
4	深圳国能国际商贸有限公司	1.1787	4.37
5	英大国际信托有限责任公司	0.8987	3.33
6	湘财证券股份有限公司	0.2	0.74
7	华侨城集团公司	0.2	0.74
8	深圳市国有免税商品（集团）有限公司	0.2	0.74
	合计	27	100

2017 年 12 月，公司股东华侨城集团公司更名为“华侨城集团有限公

司”，各股东持股比例未发生变化。各股东出资情况如下：

序号	股东名称	出资额（亿元）	出资比例（%）
1	国网英大国际控股集团有限公司	17.8398	66.07
2	中国电力财务有限公司	5.1228	18.97
3	国网新源控股有限公司	1.3600	5.04
4	深圳国能国际商贸有限公司	1.1787	4.37
5	英大国际信托有限责任公司	0.8987	3.33
6	湘财证券股份有限公司	0.2	0.74
7	华侨城集团有限公司	0.2	0.74
8	深圳市国有免税商品（集团）有限公司	0.2	0.74
	合计	27	100

2018年12月，公司股东国网英大国际控股集团有限公司在北京产权交易所受让华侨城集团有限公司持有我司的全部股权（股权比例0.74%），受让价格为5,143.4514万元；2019年1月，公司完成工商变更登记。本次股权转让后，公司股东数量和股权结构均发生变化，股东数量由原来的8家变成7家，原股东华侨城集团有限公司持有公司股权比例为0；股东国网英大国际控股集团有限公司持有公司股权比例从66.07%增至66.81%，合计持有公司出资额1,803,979,494.87元，各股东出资情况如下：

序号	股东名称	出资额（亿元）	出资比例（%）
1	国网英大国际控股集团有限公司	18.0398	66.81
2	中国电力财务有限公司	5.1228	18.97
3	国网新源控股有限公司	1.3600	5.04
4	深圳国能国际商贸有限公司	1.1787	4.37
5	英大国际信托有限责任公司	0.8987	3.33
6	湘财证券股份有限公司	0.2	0.74
7	深圳市国有免税商品（集团）有限公司	0.2	0.74

序号	股东名称	出资额（亿元）	出资比例（%）
	合计	27	100

2020年1月21日，中国证券监督管理委员会发出《关于核准上海置信电气股份有限公司向国网英大国际控股集团有限公司等发行股份购买资产并募集配套资金的批复》证监许可〔2020〕180号，核准上海置信电气股份有限公司（以下简称“置信电气”）向公司股东国网英大国际控股集团有限公司、中国电力财务有限公司、国网新源控股有限公司、深圳国能国际商贸有限公司、湘财证券股份有限公司、深圳市国有免税商品（集团）有限公司发行股份购买其所持有公司股权。同时，核准置信电气持有公司5%以上股权的股东资格，对置信电气依法受让公司2,610,132,080.24元股权（占出资总额96.67%）无异议。2020年2月10日，公司办理完成了股东、股权的工商变更登记工作。变更后，公司股东数量从7家变更为2家，两家股东分别为置信电气，持股比例为96.67%，出资额为2,610,132,080.24元；英大国际信托有限责任公司，持股比例为3.33%，出资额89,867,919.76元。置信电气和英大国际信托有限责任公司，合计持有公司出资额27亿元。

2020年4月28日，公司股东置信电气更名为“国网英大股份有限公司”，各股东持股比例未发生变化。

2020年5月，公司股东国网英大股份有限公司和英大国际信托有限责任公司同比例对公司增资；2020年5月26日，公司完成工商变更登记工作，注册资本从270,000万元增至433,573.350175万元，各股东持股比例未发生变化。各股东出资情况如下：

序号	股东名称	出资额（万元）	出资比例（%）
1	国网英大股份有限公司	419,142.114974	96.67
2	英大国际信托有限责任公司	14,431.235201	3.33
3	合计	433,573.350175	100

2022年12月，公司股东国网英大股份有限公司受让英大国际信托有限责任公司持有的公司全部股权（股权比例3.33%）。2022年12月19日，公司办理完成了股东、股权的工商变更登记工作。股权变更完成后，公司成为国网英大股份有限公司全资子公司，公司股东出资情况如下：

股东名称	出资额（万元）	出资比例（%）
国网英大股份有限公司	433,573.350175	100

#### 四、公司组织机构情况

##### （一）经营管理组织机构

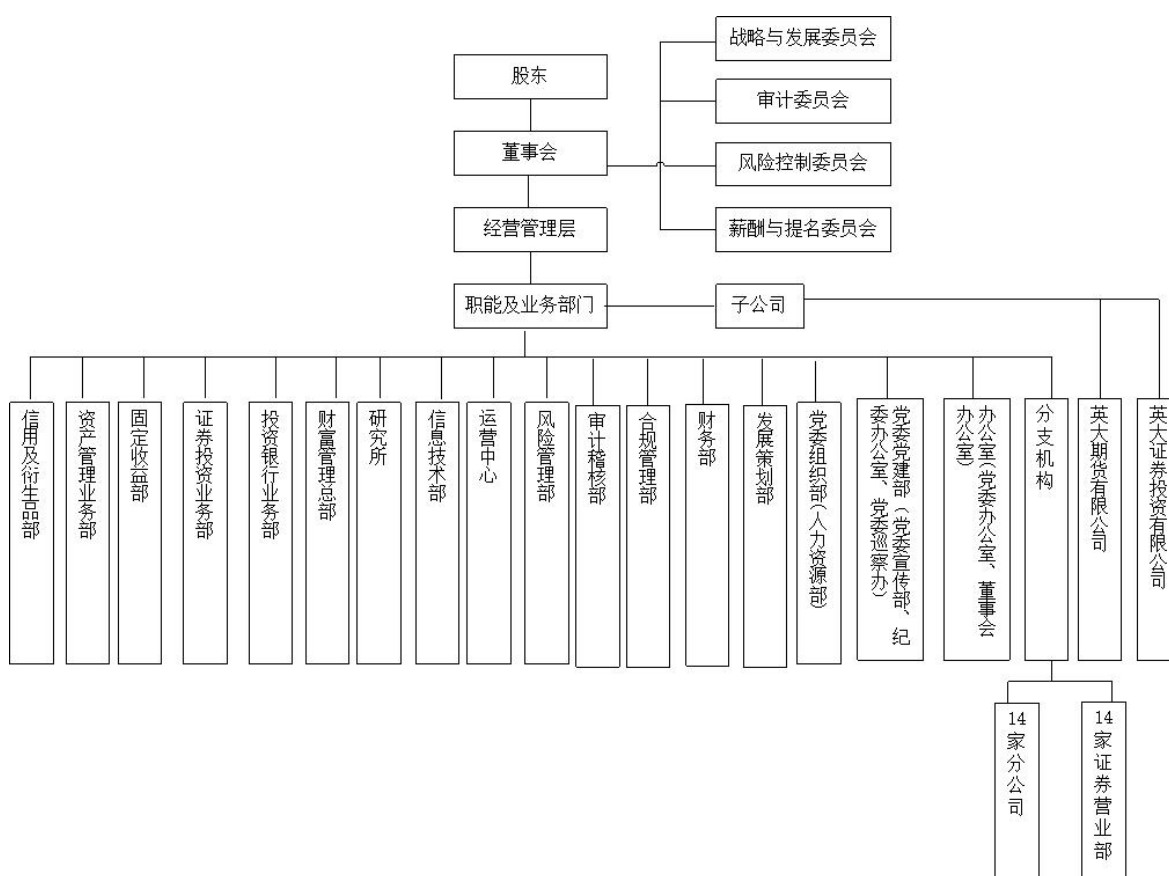
公司按照《公司法》等法律法规和证券监管政策的要求，建立了完善的法人治理结构，设立了董事会和经营管理层。公司董事会设董事会秘书和董事会办公室，并在董事会下设审计委员会、战略与发展委员会、薪酬与提名委员会、风险控制委员会等四个董事会专门委员会。公司经营管理层设总经理、副总经理、总会计师、总经理助理、董事会秘书、合规总监、首席风险官、首席信息官。

公司根据经营发展需要，建立了与之相适应的日常经营管理组织。公司总部设立了办公室（党委办公室、董事会办公室）、发展策划部、财务部、党委组织部（人力资源部）、党委党建部（党委宣传部、纪委办公室、党委巡察办）、合规管理部、风险管理部、审计稽核部、运营中心、信息技术部、研究所、财富管理总部、投资银行业务部、证券投资业务部、固定收益部、资产管理业务部、信用及衍生品部 17 个部门。在分支机构方面，公司设有 14 家分公司和 14 家证券营业部。并控股英大期货有限公司、英大证券投资有限公司。

##### （二）公司组织构架图

报告期内，公司组织机构图如下：

#### 英大证券有限责任公司组织机构图



注：14家分公司和14家营业部基本情况见下文。

### (三) 境内分公司情况

截至报告期末，公司共下设14家分公司，基本情况见下表：

序号	分公司名称	注册地址	设立时间	负责人	联系电话
1	北京分公司	北京市顺义区府前街56号院1号楼3层1-308	2022.6.10	徐玉申	010-84001726
2	天津分公司	天津市河北区光复道街海河东路与四经路交口东北侧茂业大厦23层08房间	2022.11.07	他维洲	022-24217428
3	山东分公司	山东省济南市天桥区制锦市街道筐市街8号招银大厦四层西侧	2016.1.6	李涛	0531-55687888
4	上海分公司	中国(上海)自由贸易试验区国耀路211号C座9层912	2015.10.16	张永杰	021-51796701
5	浙江分公司	浙江省杭州市上城区市民街219号利有商务大厦17层1705室	2021.12.14	陈海潮	0571-51107456

序号	分公司名称	注册地址	设立时间	负责人	联系电话
6	安徽分公司	安徽省合肥市蜀山区潜山路 699 号新地中心 B 座 1305 室	2021.12.14	彭连清	0551-65520396
7	河南分公司	河南自贸试验区郑州片区（郑东）才高街与正光北街华能河南大厦 10 层 1017-1025 号	2015.1.30	杜加帅	0371-58670967
8	陕西分公司	陕西省西安市高新区高新六路 32 号北楼 6 层 612 室	2021.12.16	王红军	029-61247121
9	四川分公司	成都高新区天泰路 111 号 1 栋 7 层 701、703 号	2015.3.16	张苇航	028-62372273
10	福建分公司	福建省福州市鼓楼区温泉街道五四路 111 号宜发大厦 29 层西侧 1-5 室	2009.2.24	朱丹枫	0591-88521133
11	湖北分公司	武汉市汉阳区汉阳大道 140 号闽东国际城 3 栋 A 单元 11、12 楼	1997.3.20	章 梁	027-84595885
12	江西分公司	江西省南昌市青山湖区青山湖大道 999 号江西科晨研发中心 2 号楼	1997.1.3	洪海燕	0791-88216061
13	辽宁分公司	沈阳市沈河区青年大街 165-9 甲号（402-404）	1998.2.27	马家鹏	024-22685198
14	重庆分公司	重庆市渝北区渝鲁大道 777 号 18 幢 4 楼	2008.12.15	邹 虎	023-67989128

#### （四）证券营业部数量和分布情况

截至报告期末，公司共下设 14 家证券营业部，具体情况见下表：

序号	所在地区	营业部名称	注册地址	设立时间	负责人	联系电话
1	深圳	深圳深南中路证券营业部	深圳市福田区华强北街道福强社区深南中路 2068 号华能大厦 102	1997.5.14	郑荣州	0755-83460954
2	深圳	深圳华侨城证券营业部	深圳市南山区华侨城生态广场 B 座 2 楼	1997.5.14	杨 林	0755-26919696
3	深圳	深圳新城广场证券营业部	深圳市宝安区 80 区新城广场 F1196 号	1997.7.15	黄 崑	0755-27586761
4	深圳	深圳园岭三街证券营业部	深圳市福田区园岭街道红荔社区园岭四街 2 号、6 号园岭五街园岭四街 12-1 号	1994.12.3	王开赋	0755-22203976

序号	所在地区	营业部名称	注册地址	设立时间	负责人	联系电话
5	深圳	横岗证券营业部	深圳市龙岗区横岗街道港信达银信广场1栋E座20层	1995.9.1	牟文勤	0755-28683623
6	东莞	东莞东城证券营业部	东莞市东城街道火炼树东莞大道11号台商大厦1单元3803	2016.3.3	刘鹤	0769-88052280
7	北京	北京丰台证券营业部	北京市丰台区丽泽路24号院1号楼-5至32层101内17层1701-2A	2007.4.12	徐玉申(代)	010-84001360
8	天津	天津新开路证券营业部	天津市河东区润东大厦1801-1808	1997.1.3	许瑗	022-24225585
9	上海	上海陆家嘴证券营业部	中国(上海)自由贸易试验区东方路710号1411-1413室	1996.7.22	曹翔	021-68823191
10	南京	南京汉中路证券营业部	南京市汉中路185号鸿运大厦二楼	1997.6.23	金亚南	025-86794077
11	长沙	长沙芙蓉中路证券营业部	长沙市开福区芙蓉中路一段416号泊富商业广场第一幢20027-20029房	1997.9.30	曾伟	0731-84586500
12	兰州	兰州庆阳路证券营业部	甘肃省兰州市城关区庆阳路219号金运大厦6层	1997.9.17	陈先舵	0931-8489204
13	遂宁	遂宁遂州中路证券营业部	遂宁市船山区遂州中路694号	2016.3.15	李丽	0825-2312128
14	绵阳	绵阳体运村路证券营业部	绵阳市涪城区体运村路2号嘉益安江名园4栋1层	2017.1.24	彭建华	0816-2696998

#### (五) 境内子公司情况

截至报告期末，公司共拥有2家子公司，基本情况见下表：

序号	子公司名称	注册地址	设立时间	负责人	联系电话
1	英大期货有限公司	北京市丰台区丽泽路24号院1号楼-5至32层101内17层1701-1B	1996.4.17	段光明	010-58381518
2	英大证券投资有限公司	深圳市福田区华强北街道福强社区深南中路2068号华能大厦2801	2019.10.28	陈恺	0755-83007088

英大期货有限公司注册资本为人民币6.58亿元。其经营范围包括：商品期货经纪、金融期货经纪、期货投资咨询。英大期货有限公司股权结构为：英大证券有限责任公司出资比例为100%。

英大证券投资有限公司注册资本为人民币 1.5 亿元。其经营范围包括：从事法律法规及监管规定允许的投资业务。英大证券投资有限公司股权结构为：英大证券有限责任公司出资比例为 100%。

## 五、公司员工队伍情况

报告期末，公司员工共770人(含劳务派遣)，职工686人，劳务派遣84人。

### (一) 母公司员工队伍情况

报告期末，母公司员工615人(总部员工348人，分支机构员工267人)，其中职工人数572人，劳务派遣43人，平均年龄为41岁。在岗职工具体情况见下表：

	项目	人数(人)	比例(%)
专业结构	研究	10	1.75
	投行	61	10.66
	经纪业务	312	54.55
	资产管理业务	23	4.02
	证券投资业务	13	2.27
	财务	19	3.32
	信息技术	28	4.90
	其他	106	18.53
	合计	572	100
受教育程度	研究生及以上	221	38.64
	本科	323	56.47
	大专及以下	28	4.90
	合计	572	100
年龄分布	29岁及以下	52	9.09
	30(含)-39岁	204	35.66
	40(含)-49岁	205	35.84
	50岁及以上	111	19.41
	合计	572	100

### (二) 公司子公司员工队伍情况

报告期末，公司全资子公司英大期货有限公司共有员工152人，其中职工人数111人，劳务派遣41人，平均年龄40岁。在岗职工具体情况见下表：

	项目	人数(人)	比例(%)
专业结构	研究	5	4.50
	经纪业务	37	33.34
	资产管理业务	0	0

项目		人数(人)	比例(%)
	财务	5	4.50
	信息技术	5	4.50
	其他	59	53.16
合计		111	100
受教育程度	研究生及以上	43	38.74
	本科	65	58.56
	大专及以下	3	2.70
合计		111	100
年龄分布	29岁及以下	7	6.31
	30(含)-39岁	42	37.83
	40(含)-49岁	40	36.04
	50岁及以上	22	19.82
合计		111	100

报告期末，公司全资子公司英大证券投资有限公司共有员工5人（含兼职，均为职工），平均年龄44岁。在岗职工具体情况见下表：

项目		人数(人)	比例(%)
专业结构	管理人员	2	40
	业务人员	2	40
	合规风控人员	1	20
合计		5	100
受教育程度	研究生及以上	4	80
	本科	1	20
	大专及以下	0	0
合计		5	100
年龄分布	29岁及以下	0	0
	30(含)-39岁	1	20
	40(含)-49岁	3	60
	50岁及以上	1	20
合计		5	100

## 六、公司资产质量、流动性情况、负债情况以及重要投融资活动的简要分析

### 1. 资产质量、流动性情况、负债状况

公司资产总额 202.15 亿元，较年初下降 8.74%，主要原因是受市场行情等因素影响，其他债权投资、交易性金融资产等较年初减少。资产结构上看，期末货币资金及结算备付金共 74.30 亿元，占总资产的 36.75%；交易性金融资产、债权投资、其他债权投资、其他权益工具投资合计 68.34

亿元，占总资产的 33.81%；融出资金 35.50 亿元，占资产总额 17.56%。公司资产主要为货币资金及流动性较强的金融资产，结构合理，资产总体质量良好。

公司负债总额 133.78 亿元，较年初同比下降 12.81%，主要是由于卖出回购金融资产款较年初减少所致。公司主要负债项目为代理买卖证券款 75.30 亿元，应付短期融资款 21.15 亿元，拆入资金 29.11 亿元。剔除客户交易结算资金影响，自有负债为 58.48 亿元，资产负债率为 46.10%。各项财务指标显示公司资产流动性较高，具备一定的偿债能力。

## 2.重要融资活动

截至2025年12月31日，公司短期融资券存续规模14亿元，收益凭证存续规模为8.4亿元，公司发行的收益凭证均按照合同约定的兑付日期进行兑付，未发生延期兑付的情形，短期融资券、收益凭证流动性风险、信用风险等未发生明显变化。报告期内，公司在融资市场信誉良好，与各大国有商业银行、股份制商业银行等金融机构均保持良好的合作关系，日常日融资交易活跃，能够以合理成本及时获得短期和长期资金。

## 3.重要投资活动

报告期内公司无重大投资活动。

# 七、报告期内公司经营情况回顾

## （一）公司总体经营情况

2025年，公司坚持稳中求进工作总基调，坚持市场导向、产融特色、合规经营、高质量发展，各项工作取得显著成绩。全年实现营业收入9.17亿元，同比增长13.55%；实现利润总额3.11亿元，同比增长51.42%；实现净利润2.50亿元，同比增长41.93%。其中，母公司全年实现营业收入8.98亿元，同比上升24.80%；实现利润总额3.79亿元，同比上升87.36%；实现净利润3.14亿元，同比上升79.94%。

## （二）主要资产重大变化情况

期末余额占公司总资产 5%以上的主要资产包括货币资金、结算备付金、融出资金、存出保证金、交易性金融资产、其他债权投资、其他权益工具

投资等。其中，货币资金年末余额为 61.75 亿元，较上年末增加 10.16 亿元，上升 19.69%，主要是公司客户资金增加所致；结算备付金期末余额 12.55 亿元，较上年末减少 4.10 亿元，下降 24.62%，主要是客户备付金减少所致；融出资金年末余额为 35.50 亿元，较上年末增加 5.69 亿元，上升 19.09%，主要是公司融资业务规模增加所致；金融投资类资产年末余额为 68.34 亿元，较上年末减少 37.46 亿元，下降 35.41%，主要是自营业务持仓规模减少所致。

### （三）主要业务经营情况及市场地位

#### 1. 财富管理业务

报告期内，财富管理业务稳步发展。一是加强线上渠道合作，深化线下渠道服务，2025 年末，客户总数 70.58 万户，同比增长 3.52%；公司客户托管日均流通资产 2,434.82 亿元，同比增长 5.29%。二是加速买方投顾转型，提升财富管理能力，公司代理销售基金产品总额 12.27 亿元，投顾签约资产规模 52.26 亿元，同比增长 433.15%。

#### 2. 信用交易业务

报告期内，信用业务有效抓住行情机遇，坚持业务拓展与风险防控两手抓、两过硬，业务保持零风险，单日融资峰值、日均融资规模、转融资规模均创历史记录。两融业务日均规模 31.73 亿元，同比增长 32.1%，两融账户成交量 2,286.40 亿元，同比增长 60.45%。报告期末，信用业务客户 12,525 户，授信总额 323.31 亿元。

#### 3. 投资银行业务

报告期内，投资银行业务全力服务主责主业、推动产业链协同发展。储备推进项目 36 个。深度参与国网新源 365 亿元增资引战，成功完成英大人寿资本补充债及国家能源集团科创债发行。荣获深圳市绿色金融协会 2025 年“绿色及可持续金融产品服务创新奖”。

#### 4. 自营投资业务

报告期内，自营投资业务始终坚持稳健投资的总体思路，构建体系化投资策略，“压舱石”作用充分彰显。权益类投资坚持稳健基本盘和高弹性

资产两个业务方向，加强高股息策略投资，获取稳健分红收益，创出近年来最好投资收益水平。固定收益类投资按照大类资产配置策略，严格控制利率风险，增配转债、公募 REITs 及黄金 ETF 等品种，增强收益弹性，投资收益率大幅超越债券指数。

#### 5.资产管理业务

报告期内，资产管理业务积极拓展资管 B 端业务，持续优化产品结构和策略布局，积极布局权益市场，为公司财富客户资产配置提供更多选择，同时，努力克服债券市场下行的不利影响，加强资管产品投资运作，产品投资收益保持稳健。报告期末，资产管理业务受托管理规模 18.62 亿元，包括集合资产管理计划和资产支持专项资产管理计划，规模分别为 5.47 亿元和 13.15 亿元。

#### 6.期货子公司

报告期末，英大期货有限公司共有 10 家分支机构和 1 家全资子公司，管理个人客户 41,792 户，产业客户 772 户，产品客户 206 户。

报告期内，英大期货聚焦主业，持续深化能源产业链支撑服务，助力中国电气集团、平高电气等重点企业，提供培训咨询和套期保值等服务；聚焦绿色金融，重点研究碳酸锂、电力及碳排放权等绿色金融领域，在期货日报、英大金融等专业媒体发表 10 篇专业研报，展现了公司在该领域的专业能力。全资子公司国网英大风险管理（深圳）有限公司开展资金类电厂直达业务，努力提升服务能源央国企能力。报告期内，英大期货荣获期货日报“优秀客户服务奖”及最佳商品期货产业服务奖、最佳全面乡村振兴及社会责任公益奖、绿色金融服务卓越贡献奖、最佳风险管理子公司服务创新奖四项行业奖项；深圳分公司荣获深圳市证券业协会“突出贡献单位”；青岛分公司荣获青岛证券期货业协会“2025 年度青岛投资者保护工作先进单位”；潍坊营业部荣获潍坊市反洗钱工作联席会议办公室“2025 年潍坊辖区反洗钱信息调研突出单位”。

#### 7.另类投资子公司

英大证券投资有限公司积极应对市场环境剧烈变化，铆定主责主业不

放松，不断优化业务布局。围绕沪深交易所、北交所、新三板筛选优质产业链公司，重点发掘具备产业协同需求、资本服务合作需求、技术实力强、创新水平高的企业，拓展产业链上市公司、挂牌公司和非公众公司业务覆盖面。

#### **八、会计师事务所审计报告意见**

公司聘请中审众环会计师事务所（特殊普通合伙）担任公司2025年度财务报表审计机构。中审众环会计师事务所（特殊普通合伙）为本公司出具了标准无保留意见的审计报告。该审计报告认为：英大证券有限责任公司财务报表在所有重大方面按照企业会计准则的规定编制，公允反映了英大证券有限责任公司2025年12月31日的合并及母公司财务状况以及2025年度合并及母公司的经营成果和现金流量。有关具体内容，详见该会计师事务所出具的《英大证券有限责任公司2025年度审计报告》（众环审字（2026）2700543号审计报告）。

#### **九、公司内部控制评价报告披露情况**

公司聘请中审众环会计师事务所（特殊普通合伙）作为内部控制审计机构。中审众环会计师事务所（特殊普通合伙）出具了内部控制鉴证报告，认为公司于2025年12月31日按照《企业内部控制基本规范》和相关规定在所有重大方面保持了与财务报表相关的有效的内部控制。

根据监管要求，公司按时披露了内部控制评价报告。

#### **十、董事、监事和高级管理人员薪酬管理情况**

根据公司章程和公司薪酬管理办法相关规定，公司股东决定董事、监事的报酬事项；公司董事会决定高级管理人员报酬事项；公司薪酬与提名委员会对董事和高级管理人员的考核与薪酬管理制度进行审议并提出意见。

公司外部董事津贴根据股东相关规定按月发放。公司内部董事、监事会主席、职工监事和高级管理人员报酬，根据公司经营规模和盈利情况，结合其在公司担任的具体职务，按照公司有关制度确定。公司董事、监事及高级管理人员在公司领取报酬严格按照公司考核制度兑现。

报告期内，公司董事、监事和高级管理人员的报酬合计（包括工资、绩效奖金以及社保公积金等，外部董事仅从公司领取津贴）1,017.22万元。其中，董事小计102.87万元，监事小计91.57万元，高级管理人员小计822.78万元。报告期内，在公司领取报酬的董事、监事、高级管理人员的绩效奖金具体按照《证券公司治理准则》和公司递延支付实施细则相关规定执行。董事、监事和高级管理人员无非现金报酬情况。

## 十一、履行社会责任情况

公司高度重视企业履行社会责任，积极响应中国证券业协会发起的“一司一县”对口帮扶和“证券行业促进乡村振兴公益行动”倡议，严格落实国家电网公司党组相关决策部署。发挥金融机构专业优势，切实维护金融安全和投资者利益，积极投身公益志愿活动。通过实施乡村振兴，深化共产党员服务队建设，深入开展社区服务、客户服务、金融宣传教育等多种方式回馈社会。主要表现在以下几个方面：

### （一）乡村振兴具体工作开展情况

一是深入做好公益捐赠工作。通过长阳县慈善会为长阳县第一高级中学进行公益捐赠，用于升级该校教师办公教学电脑更新项目；向甘肃和政县新庄学校开展公益捐赠，用于新庄校区各村校购置学生冬季棉服、添置过冬器具等防寒物资；在河北平乡县开展公益援助，帮助平乡县第二中学教师更新升级教学办公电脑一批；通过青海省玛多县教育局为青海省玛多县第二幼儿园捐赠公益款项，为该幼儿园安装一套每小时可净化2吨饮用水的商用级净水设备，改善学生饮水质量；通过河南省宁陵县华堡镇人民政府进行公益捐赠，帮助当地特色畜牧业公司—河南天明鸽业进行产业升级和项目研发，助力企业不断提升产品在市场上的竞争力。

二是扎实推进消费帮扶。主动结合公司职工元旦、春节送温暖和夏日送清凉等慰问工作分别向湖北长阳、甘肃和政等对口帮扶县采购农产品，有效提高当地农户收入，扩大产品销路。

三是深入开展教育帮扶。组织公司下属湖北分公司、甘肃分公司、北京分公司及河南分公司等分支机构骨干职工，前往帮扶县政府、乡村振兴

办、电力公司和教育系统等单位开展投资者教育活动，向当地干部职工、投资者群体普及金融理财、防范投资诈骗等知识，通过生动讲解和情景模拟互动，帮助广大投资者提升风险防范意识，促进财富合理增长。

上述工作的开展，凸显了公司持续为对口帮扶县做好事、办实事的信心和决心，确保帮扶项目取得实实在在成效，积极塑造负责任的企业形象。

## **（二）维护职工合法权益**

2025年公司在加强队伍建设和职工关怀慰问等方面投入大量人力物力，为职工办实事取得扎实成效。

**一是加强职工队伍建设。**完善应届毕业生轮岗培养和定岗机制，加强后备人才梯队建设。持续完善绩效考核管理体系，优化完善绩效管理制度体系，开展公司绩效实施细则修订工作。科学优化考核评价机制，将薪酬兑现与公司经营效益、考核结果、个人价值创造深度挂钩，充分激发全体干部员工干事创业的内生动力。开展挂职培养锻炼，推动干部员工在多岗位历练中提高业务能力和管理水平，选派4人赴省电力公司、英大集团培养锻炼，并首次在内部组织6名干部员工跨部门（单位）挂职培养锻炼。

**二是坚持为职工办好事实事。**优化员工体检、疗养标准，增强获得感幸福感。开展困难职工帮扶工作，为10名员工发放困难救助金；深化职工住院互助保障计划，为38名员工申请住院互助金。发挥工会桥梁纽带作用，常态化开展各类文体协会活动，开展“深化提升金融服务质效”劳动竞赛，举办职工趣味运动会，繁荣职工精神生活。开展凝聚巾帼力量2025年国际三八妇女节系列活动，展现新时代女性的巾帼风采和责任担当。

**三是积极开展评优评先。**公司1个党支部获和3名党员分获深圳市委金融工委“一先两优”荣誉称号，2人获“感动英大年度人物”荣誉称号，77人获评公司先进个人，8个单位获评公司先进集体，先进典型示范引领作用得到有效发挥，切实营造崇尚先进、学习典型的浓厚氛围。

## **（三）保护投资者利益方面**

公司共产党员服务队和各分支机构业务骨干紧扣发展定位，找准做好金融“五篇大文章”的证券实践，服务领域涵盖电网主责主业、电网上下

游企业、电力职工、社区居民和广大投资者，圆满完成了一系列服务工作，以专业金融知识和力量赋能英大证券高质量发展。

**一是持续深化共产党员服务队志愿服务。**公司2支共产党员服务队高质量完成上市公司业绩说明会，各项组织保障任务，获国家电网公司财务部充分肯定，相关案例荣获深圳市委金融工委党建创新案例优秀奖。十五届全运会期间，服务队深入全运会赛场，开展“助力十五运”志愿服务；甘肃榆中山洪灾害期间，服务队组织专人深入县供电公司，对在灾害一线工作的电力职工开展慰问，体现服务大局、履行社会责任的企业担当。各分支机构服务队队员主动走进各省市电力公司，以参与工会活动、开展联合党建等形式，为电力职工提供金融知识普及、理财咨询、反诈宣传等“上门服务”，切实提高职工财商，帮助守好“钱袋子”。认真开展投教进校园、进企业活动，与南方科技大学、爱玛科技等单位合作，创新教育形式，提升公众金融素养。切实为人民群众办实事、解难题，架起党联系群众的连心桥。

**二是坚守投资者教育与保护责任。**严格履行投资者适当性管理义务，积极回应投资者关切，各分支机构积极组织骨干力量，深入主业单位、电网上下游企业，和街头、社区等地，持续做好投资者教育工作，深化金融志愿服务，高质量开展金融知识讲座等活动，大力普及金融知识、提示防范风险，2025年以来累计举办理财讲座、投教活动等1068场，服务人数超过12万。

## 十二、审计报告正文及财务报表



**中审众环**  
ZHONGSHENZHONGHUAN

中审众环会计师事务所(特殊普通合伙)  
武汉市中北路166号长江产业大厦17-18楼  
邮政编码: 430077

Zhongshen Zhonghuan Certified Public Accountants LLP  
17-18/F, Yangtze River Industry Building,  
No. 166 Zhongbei Road, Wuhan, 430077

电话 Tel: 027-86791215  
传真 Fax: 027-85424329

### 审计报告

众环审字(2026)2700543号

英大证券有限责任公司:

#### 一、审计意见

我们审计了英大证券有限责任公司(以下简称“英大证券”)财务报表,包括2025年12月31日的合并及母公司资产负债表,2025年度的合并及母公司利润表、合并及母公司现金流量表、合并及母公司所有者权益变动表以及相关财务报表附注。

我们认为,后附的财务报表在所有重大方面按照企业会计准则的规定编制,公允反映了英大证券2025年12月31日合并及母公司的财务状况以及2025年度合并及母公司的经营成果和现金流量。

#### 二、形成审计意见的基础

我们按照中国注册会计师审计准则的规定执行了审计工作。审计报告的“注册会计师对财务报表审计的责任”部分进一步阐述了我们在这些准则下的责任。按照中国注册会计师独立性准则和中国注册会计师职业道德守则,我们独立于英大证券,并履行了职业道德方面的其他责任,我们同时遵循了适用于公众利益实体的独立性要求。我们相信,我们获取的审计证据是充分、适当的,为发表审计意见提供了基础。

#### 三、管理层和治理层对财务报表的责任

英大证券管理层(以下简称“管理层”)负责按照企业会计准则的规定编制财务报表,使其实现公允反映,并设计、执行和维护必要的内部控制,以使财务报表不存在由于舞弊或错误导致的重大错报。

在编制财务报表时,管理层负责评估英大证券的持续经营能力,披露与持续经营相关的事项(如适用),并运用持续经营假设,除非管理层计划清算英大证券、终止运营或别无其他现实的选择。

治理层负责监督英大证券的财务报告过程。

#### 四、注册会计师对财务报表审计的责任

我们的目标是对财务报表整体是否不存在由于舞弊或错误导致的重大错报获取合理保证,并出具包含审计意见的审计报告。合理保证是高水平的保证,但并不能保证按



照审计准则执行的审计在某一重大错报存在时总能发现。错报可能由于舞弊或错误导致，如果合理预期错报单独或汇总起来可能影响财务报表使用者依据财务报表作出的经济决策，则通常认为错报是重大的。

在按照审计准则执行审计工作的过程中，我们运用职业判断，并保持职业怀疑。同时，我们也执行以下工作：

（一）识别和评估由于舞弊或错误导致的财务报表重大错报风险，设计和实施审计程序以应对这些风险，并获取充分、适当的审计证据，作为发表审计意见的基础。由于舞弊可能涉及串通、伪造、故意遗漏、虚假陈述或凌驾于内部控制之上，未能发现由于舞弊导致的重大错报的风险高于未能发现由于错误导致的重大错报的风险。

（二）了解与审计相关的内部控制，以设计恰当的审计程序。

（三）评价管理层选用会计政策的恰当性和作出会计估计及相关披露的合理性。

（四）对管理层使用持续经营假设的恰当性得出结论。同时，根据获取的审计证据，就可能对英大证券持续经营能力产生重大疑虑的事项或情况是否存在重大不确定性得出结论。如果我们得出结论认为存在重大不确定性，审计准则要求我们在审计报告中提请报表使用者注意财务报表中的相关披露；如果披露不充分，我们应当发表非无保留意见。我们的结论基于截至审计报告日可获得的信息。然而，未来的事项或情况可能导致英大证券不能持续经营。

（五）评价财务报表的总体列报（包括披露）、结构和内容，并评价财务报表是否公允反映相关交易和事项。

（六）就英大证券中实体或业务活动的财务信息获取充分、适当的审计证据，以对财务报表发表意见。我们负责指导、监督和执行集团审计，并对审计意见承担全部责任。

我们与治理层就计划的审计范围、时间安排和重大审计发现等事项进行沟通，包括沟通我们在审计中识别出的值得关注的内部控制缺陷。

中审众环会计师事务所（特殊普通合伙）



中国注册会计师：



杨洪武

中国注册会计师：



傅粤

中国·武汉

2026年4月21日



## 合并资产负债表

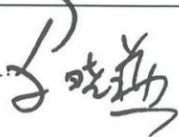
2025年12月31日

编制单位：英大证券有限责任公司

单位：人民币元

项 目	附注	2025年12月31日	2024年12月31日
<b>资产：</b>			
货币资金	六、1	6,175,318,102.25	5,158,940,790.04
其中：客户资金存款		5,809,713,590.31	4,935,587,831.04
结算备付金	六、2	1,254,569,627.96	1,664,932,132.42
其中：客户备付金		1,015,533,087.51	1,456,994,523.32
拆出资金			
融出资金	六、3	3,549,740,720.39	2,980,813,004.75
衍生金融资产			
存出保证金	六、4	1,044,961,384.26	1,112,155,935.61
应收款项	六、5	410,031,015.84	161,722,394.23
合同资产			
买入返售金融资产	六、6	570,150,984.93	104,007,183.94
持有待售资产			
<b>金融投资：</b>			
交易性金融资产	六、7	2,708,074,278.29	4,562,143,761.64
债权投资	六、8	4,591,994.56	55,871,585.66
其他债权投资	六、9	2,483,811,233.00	5,885,456,360.00
其他权益工具投资	六、10	1,637,751,203.21	76,509,502.83
长期股权投资			
投资性房地产	六、11	18,342,711.79	17,183,713.72
固定资产	六、12	75,548,719.68	71,410,088.95
在建工程	六、13	10,446,412.39	18,111,833.54
使用权资产	六、14	64,396,243.41	53,694,000.83
无形资产	六、15	73,867,712.95	79,913,398.36
商誉			
递延所得税资产	六、16	90,176,517.18	92,172,505.47
其他资产	六、17	42,898,603.23	55,580,531.43
<b>资产总计</b>		<b>20,214,677,465.32</b>	<b>22,150,618,723.42</b>

法定代表人：



主管会计工作负责人：



会计机构负责人：




## 合并资产负债表 (续)

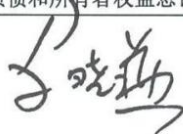
2025年12月31日

编制单位: 英大证券有限责任公司

单位: 人民币元

项 目	附注	2025年12月31日	2024年12月31日
<b>负债:</b>			
短期借款			
应付短期融资款	六、19	2,115,441,972.61	701,708,547.95
拆入资金	六、20	2,910,657,624.98	2,510,002,494.42
交易性金融负债			
衍生金融负债			
卖出回购金融资产款	六、21	10,000,092.33	4,844,213,220.77
代理买卖证券款	六、22	7,530,060,081.54	6,829,445,892.22
代理承销证券款			
应付职工薪酬	六、23	110,822,709.80	104,025,002.76
应交税费	六、24	30,149,530.06	12,730,328.28
应付款项	六、25	176,657,591.54	90,034,994.92
合同负债	六、26	188,679.25	640,566.03
持有待售负债			
预计负债			
长期借款			
应付债券	六、27	142,514,876.70	
其中: 优先股			
永续债			
租赁负债	六、28	62,797,332.03	52,910,981.04
递延所得税负债	六、16	95,542,868.84	91,464,158.22
其他负债	六、29	192,868,924.61	107,152,169.20
<b>负 债 合 计</b>		<b>13,377,702,284.29</b>	<b>15,344,328,355.81</b>
<b>所有者权益:</b>			
实收资本	六、30	4,335,733,501.75	4,335,733,501.75
其他权益工具			
其中: 优先股			
永续债			
资本公积	六、31	720,127,695.85	720,127,695.85
减: 库存股			
其他综合收益	六、32	44,613,767.68	95,537,230.40
盈余公积	六、33	330,619,844.83	300,720,036.23
一般风险准备	六、34	516,055,777.57	456,256,160.37
未分配利润	六、35	889,824,593.35	897,915,743.01
<b>归属于母公司股东权益合计</b>		<b>6,836,975,181.03</b>	<b>6,806,290,367.61</b>
少数股东权益			
<b>所有者权益合计</b>		<b>6,836,975,181.03</b>	<b>6,806,290,367.61</b>
<b>负债和所有者权益总计</b>		<b>20,214,677,465.32</b>	<b>22,150,618,723.42</b>

法定代表人:



主管会计工作负责人:



会计机构负责人:




## 合并利润表

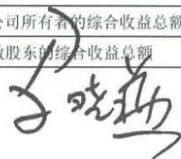
2025年度

编制单位：英大证券有限责任公司

单位：人民币元

项目	附注	本金额	上年金额
<b>一、营业收入</b>		<b>917,258,994.90</b>	<b>807,815,050.90</b>
利息净收入	六、36	264,884,227.44	286,012,729.24
其中：利息收入		412,983,368.03	475,368,609.61
利息支出		148,099,140.59	189,355,880.37
手续费及佣金净收入	六、37	301,812,159.49	232,187,729.19
其中：经纪业务手续费净收入		265,188,428.82	198,999,138.60
投资银行业务手续费净收入		14,006,992.80	17,158,316.74
资产管理业务手续费净收入		12,535,627.52	4,296,672.80
投资收益（损失以“-”号填列）	六、38	353,159,189.81	176,746,184.81
公允价值变动收益（损失以“-”号填列）	六、39	-8,438,998.44	101,478,859.79
汇兑收益（损失以“-”号填列）		-354,013.87	254,945.10
其他业务收入	六、40	3,896,031.46	5,068,036.01
其他收益	六、41	1,603,098.33	5,639,346.40
资产处置收益（损失以“-”号填列）		697,300.68	427,220.36
<b>二、营业支出</b>		<b>601,745,714.33</b>	<b>598,678,378.98</b>
税金及附加	六、42	6,076,528.19	5,621,898.86
业务及管理费	六、43	596,718,596.93	590,868,027.04
信用减值损失（转回以“-”号填列）	六、44	-2,347,734.15	531,460.55
其他资产减值损失（损失以“-”号填列）			
其他业务成本	六、45	1,298,323.36	1,656,992.53
<b>三、营业利润（亏损以“-”号填列）</b>		<b>315,513,280.57</b>	<b>209,136,671.92</b>
加：营业外收入	六、46	525,309.85	234,826.49
减：营业外支出	六、47	4,851,852.13	3,857,697.00
<b>四、利润总额（亏损以“-”号填列）</b>		<b>311,186,738.29</b>	<b>205,513,801.41</b>
减：所得税费用	六、48	61,209,632.94	29,390,114.02
<b>五、净利润（净亏损以“-”号填列）</b>		<b>249,977,105.35</b>	<b>176,123,687.39</b>
<b>（一）按经营持续性分类：</b>			
1. 持续经营净利润（净亏损以“-”号填列）		249,977,105.35	176,123,687.39
2. 终止经营净利润（净亏损以“-”号填列）			
<b>（二）按所有权归属分类：</b>			
1. 归属于母公司股东的净利润（净亏损以“-”号填列）		249,977,105.35	176,123,687.39
2. 少数股东损益（净亏损以“-”号填列）			
<b>六、其他综合收益的税后净额</b>		<b>-65,790,534.01</b>	<b>29,946,823.81</b>
归属于母公司所有者的其他综合收益的税后净额		-65,790,534.01	29,946,823.81
<b>（一）不能重分类进损益的其他综合收益</b>			
1. 重新计量设定受益计划变动额			
2. 权益法下不能转损益的其他综合收益			
3. 其他权益工具投资公允价值变动		32,506,697.36	-1,793,990.95
4. 企业自身信用风险公允价值变动			
<b>（二）将重分类进损益的其他综合收益</b>			
1. 权益法下可转损益的其他综合收益			
2. 其他债权投资公允价值变动		-96,596,611.03	32,275,431.67
3. 金融资产重分类计入其他综合收益的金额			
4. 其他债权投资信用损失准备		-1,700,620.34	-534,616.91
5. 现金流量套期储备			
6. 可供出售金融资产公允价值变动损益			
7. 外币财务报表折算差额			
归属于少数股东的其他综合收益的税后净额			
<b>七、综合收益总额</b>		<b>184,186,571.34</b>	<b>206,070,511.20</b>
其中：归属于母公司所有者的综合收益总额		184,186,571.34	206,070,511.20
归属于少数股东的综合收益总额			

法定代表人：



主管会计工作负责人



会计机构负责人：




## 合并现金流量表

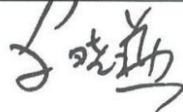
2025年度

编制单位：英大证券有限责任公司

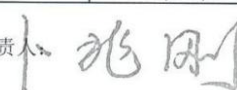
单位：人民币元

项 目	附注	本年金额	上年金额
<b>一、经营活动产生的现金流量：</b>			
为交易目的而持有的金融资产净减少额		2,000,780,430.80	
收取利息、手续费及佣金的现金		1,054,342,688.32	1,085,329,396.53
拆入资金净增加额		400,000,000.00	730,000,000.00
回购业务资金净增加额			
融出资金净减少额			
代理买卖证券收到的现金净额		787,258,734.06	1,552,430,746.31
收到其他与经营活动有关的现金	六、50	3,408,694,338.59	2,071,734,027.63
<b>经营活动现金流入小计</b>		<b>7,651,076,191.77</b>	<b>5,439,494,170.47</b>
为交易目的而持有的金融资产净增加额			1,115,572,789.26
代理买卖证券支付的现金净额			
融出资金净增加额		564,993,759.94	378,415,021.25
回购业务资金净减少额		5,299,368,300.00	1,325,416,374.66
拆入资金净减少额			
支付利息、手续费及佣金的现金		260,722,059.94	332,979,956.87
支付给职工以及为职工支付的现金		343,220,212.87	352,579,837.42
支付的各项税费		57,011,019.80	50,674,056.52
支付其他与经营活动有关的现金	六、50	1,949,685,848.98	354,489,180.29
<b>经营活动现金流出小计</b>		<b>8,475,001,201.53</b>	<b>3,910,127,216.27</b>
<b>经营活动产生的现金流量净额</b>		<b>-823,925,009.76</b>	<b>1,529,366,954.20</b>
<b>二、投资活动产生的现金流量：</b>			
收回投资所收到的现金		50,000,000.00	253,086,199.14
取得投资收益收到的现金		3,949,198.63	10,349,108.52
处置固定资产、无形资产和其他长期资产收回的现金净额		100,645.17	304,942.83
处置子公司及其他营业单位收到的现金净额			
收到其他与投资活动有关的现金			
<b>投资活动现金流入小计</b>		<b>54,049,843.80</b>	<b>263,740,250.49</b>
投资支付的现金			
购建固定资产、无形资产和其他长期资产支付的现金		38,020,874.33	44,181,478.46
取得子公司及其他营业单位支付的现金净额			
支付其他与投资活动有关的现金			
<b>投资活动现金流出小计</b>		<b>38,020,874.33</b>	<b>44,181,478.46</b>
<b>投资活动产生的现金流量净额</b>		<b>16,028,969.47</b>	<b>219,558,772.03</b>
<b>三、筹资活动产生的现金流量：</b>			
吸收投资收到的现金			
其中：子公司吸收少数股东投资收到的现金			
取得借款所收到的现金			
发行债券收到的现金		2,640,000,000.00	1,077,790,000.00
收到其他与筹资活动有关的现金			
<b>筹资活动现金流入小计</b>		<b>2,640,000,000.00</b>	<b>1,077,790,000.00</b>
偿还债务所支付的现金		1,100,000,000.00	977,790,000.00
分配股利、利润或偿付利息所支付的现金		78,209,506.84	49,248,374.45
其中：子公司支付给少数股东的股利、利润			
支付其他与筹资活动有关的现金	六、50	47,958,058.33	59,870,021.82
<b>筹资活动现金流出小计</b>		<b>1,226,167,565.17</b>	<b>1,086,908,396.27</b>
<b>筹资活动产生的现金流量净额</b>		<b>1,413,832,434.83</b>	<b>-9,118,396.27</b>
<b>四、汇率变动对现金及现金等价物的影响</b>		<b>-354,013.87</b>	<b>254,945.10</b>
<b>五、现金及现金等价物净增加额</b>	六、50	<b>605,582,380.67</b>	<b>1,740,062,275.06</b>
加：期初现金及现金等价物余额	六、50	6,822,731,881.05	5,082,669,605.99
<b>六、期末现金及现金等价物余额</b>	六、50	<b>7,428,314,261.72</b>	<b>6,822,731,881.05</b>

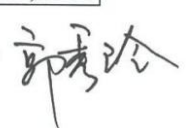
法定代表人：



主管会计工作负责人：



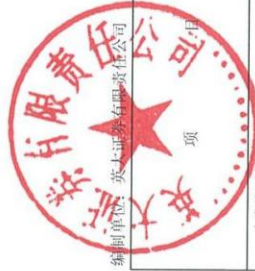
会计机构负责人：




合并所有者权益变动表  
2025年度

单位：人民币元

项	本年金额						所有者权益合计
	实收资本	资本公积	其他综合收益	盈余公积	一般风险准备	未分配利润	
一、上年年末余额	4,335,733,501.75	720,127,695.85	95,537,230.40	300,720,036.23	456,256,160.37	897,915,743.01	6,806,290,367.61
加：会计政策变更							
前期差错更正							
同一控制下企业合并							
其他							
二、本年年初余额	4,335,733,501.75	720,127,695.85	95,537,230.40	300,720,036.23	456,256,160.37	897,915,743.01	6,806,290,367.61
三、本年增减变动金额（减少以“-”号填列）			-50,923,462.72	29,890,808.60	59,799,617.20	-8,091,149.66	30,684,813.42
（一）综合收益总额			-65,790,534.01			249,977,105.35	184,186,571.34
（二）所有者投入和减少资本							
1.所有者投入普通股							
2.其他权益工具持有者投入资本							
3.股份支付计入所有者权益的金额							
4.其他							
（三）利润分配							
1.提取盈余公积				31,386,515.73	62,773,031.46	-247,661,305.11	-153,501,757.92
2.提取一般风险准备				31,386,515.73	62,773,031.46	-31,386,515.73	
3.对所有者（或所有者）的分配						-62,773,031.46	
4.其他						-153,501,757.92	
（四）所有者权益内部结转			14,867,071.29	-1,486,707.13	-2,973,414.26	-10,406,949.90	
1.资本公积转增股本							
2.盈余公积转增股本							
3.盈余公积弥补亏损							
4.设定受益计划变动额结转留存收益							
5.其他综合收益结转留存收益			14,867,071.29	-1,486,707.13	-2,973,414.26	-10,406,949.90	
6.其他							
四、本年年末余额	4,335,733,501.75	720,127,695.85	44,613,767.68	330,619,844.83	516,055,777.57	889,824,593.35	6,836,975,181.03



法定代表人：郭晓玲

主管会计工作负责人：卜兆刚

会计机构负责人：



合并所有者权益变动表

2025年度

单位：人民币元

项	上年金额							所有者 权益合计
	实收资本	资本公积	其他综合收益	盈余公积	一般风险 准备	未分配利润	少数所有者权益	
一、上年年末余额	4,335,733,501.75	720,127,695.85	62,607,161.85	283,576,013.16	421,891,716.63	813,893,767.17		6,637,829,856.41
加：会计政策变更								
前期差错更正								
同一控制下企业合并								
其他								
二、本年年初余额	4,335,733,501.75	720,127,695.85	62,607,161.85	283,576,013.16	421,891,716.63	813,893,767.17		6,637,829,856.41
三、本年增减变动金额（减少以“-”号填列）			32,930,068.55	17,144,023.07	34,364,443.74	84,021,975.84		168,460,511.20
（一）综合收益总额			29,946,823.81			176,123,687.39		206,070,511.20
（二）所有者投入和减少资本								
1.所有者投入普通股								
2.其他权益工具持有者投入资本								
3.股份支付计入所有者权益的金额								
4.其他								
（三）利润分配				17,442,347.54	34,961,092.68	-90,013,440.22		-37,610,000.00
1.提取盈余公积				17,442,347.54		-17,442,347.54		
2.提取一般风险准备					34,961,092.68	-34,961,092.68		
3.对所有者（或所有者）的分配						-37,610,000.00		-37,610,000.00
4.其他								
（四）所有者权益内部结转			2,983,244.74	-298,324.47	-596,618.94	-2,088,271.33		
1.资本公积转增股本								
2.盈余公积转增股本								
3.盈余公积弥补亏损								
4.设定受益计划变动额结转留存收益								
5.其他综合收益结转留存收益			2,983,244.74	-298,324.47	-596,618.94	-2,088,271.33		
6.其他								
四、本年年末余额	4,335,733,501.75	720,127,695.85	95,537,230.40	300,720,036.23	456,256,160.37	897,915,743.01		6,806,290,367.61

法定代表人：

*郭志敏*

主管会计工作负责人

*卜兆刚*

会计机构负责人：

*郭志敏*



## 母公司资产负债表

2025年12月31日

编制单位：英大证券有限责任公司

单位：人民币元

项 目	附注	2025年12月31日	2024年12月31日
<b>资产：</b>			
货币资金		4,806,073,434.65	4,210,766,987.89
其中：客户资金存款		4,698,320,069.33	4,087,892,806.21
结算备付金		858,471,038.29	1,115,598,733.75
其中：客户备付金		619,434,497.84	907,661,124.65
拆出资金			
融出资金		3,549,740,720.39	2,980,813,004.75
衍生金融资产			
存出保证金		268,073,312.90	251,047,684.01
应收款项	十七、1	406,504,037.70	154,870,883.78
合同资产			
买入返售金融资产		570,150,984.93	50,001,288.32
持有待售资产			
<b>金融投资：</b>			
交易性金融资产		1,820,713,981.13	3,543,933,850.47
债权投资			
其他债权投资		2,483,811,233.00	5,885,456,360.00
其他权益工具投资		1,636,351,203.21	75,109,502.83
长期股权投资	十七、2	1,206,981,736.64	1,206,981,736.64
投资性房地产		18,342,711.79	17,183,713.72
固定资产		71,805,326.43	66,416,770.11
在建工程		10,446,412.39	18,111,833.54
使用权资产		35,942,309.22	25,109,474.01
无形资产		72,515,522.91	77,893,506.41
商誉			
递延所得税资产		64,496,467.52	72,277,143.75
其他资产		29,315,460.14	42,638,346.38
<b>资产总计</b>		<b>17,909,735,893.24</b>	<b>19,794,210,820.36</b>

法定代表人：

李晓燕

主管会计工作负责：

卜兆刚

会计机构负责人：

郭秀玲



母公司资产负债表 (续)

2025年12月31日

编制单位: 英大证券有限责任公司

单位: 人民币元

项目	附注	2025年12月31日	2024年12月31日
<b>负债:</b>			
短期借款			
应付短期融资款		2,115,441,972.61	701,708,547.95
拆入资金		2,910,657,624.98	2,510,002,494.42
交易性金融负债			
衍生金融负债			
卖出回购金融资产款		10,000,092.33	4,844,213,220.77
代理买卖证券款		5,366,536,569.54	4,677,972,338.36
代理承销证券款			
应付职工薪酬		107,265,272.57	101,365,669.33
应交税费		28,859,440.83	11,197,926.89
应付款项		173,305,153.95	86,560,472.83
合同负债		188,679.25	188,679.24
持有待售负债			
预计负债			
长期借款			
应付债券		142,514,876.70	
其中: 优先股			
永续债			
租赁负债		35,854,571.67	24,143,327.87
递延所得税负债		81,589,311.00	79,765,548.72
其他负债		124,916,087.02	39,059,218.59
<b>负债合计</b>		<b>11,097,129,652.45</b>	<b>13,076,177,444.97</b>
<b>所有者权益:</b>			
实收资本		4,335,733,501.75	4,335,733,501.75
其他权益工具			
其中: 优先股			
永续债			
资本公积		796,435,533.39	796,435,533.39
减: 库存股			
其他综合收益		44,613,767.68	95,537,230.40
盈余公积		330,619,844.83	300,720,036.23
一般风险准备		499,889,699.92	440,090,082.72
未分配利润		805,313,893.22	749,516,990.90
<b>所有者权益合计</b>		<b>6,812,606,240.79</b>	<b>6,718,033,375.39</b>
<b>负债和所有者权益总计</b>		<b>17,909,735,893.24</b>	<b>19,794,210,820.36</b>

法定代表人:

主管会计工作负责人:

会计机构负责人:



## 母公司利润表

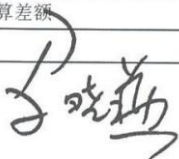
2025年度

编制单位：英大证券有限责任公司

单位：人民币元

项目	附注	本年金额	上年金额
<b>一、营业收入</b>		<b>897,886,609.94</b>	<b>719,454,658.39</b>
利息净收入	十七、3	254,397,817.43	261,776,417.99
其中：利息收入		393,048,947.11	440,743,289.00
利息支出		138,651,129.68	178,966,871.01
手续费及佣金净收入	十七、4	274,185,034.77	197,451,468.46
其中：经纪业务手续费净收入		237,822,436.16	164,254,203.13
投资银行业务手续费净收入		14,006,992.80	17,158,316.74
资产管理业务手续费净收入		12,535,627.52	4,277,989.07
投资收益（损失以“-”号填列）	十七、5	383,235,876.50	164,606,205.57
公允价值变动收益（损失以“-”号填列）		-17,589,384.43	89,458,722.53
汇兑收益（损失以“-”号填列）		-354,013.87	254,945.10
其他业务收入		2,458,357.57	3,046,631.45
其他收益		1,564,069.42	2,829,416.75
资产处置收益（损失以“-”号填列）		-11,147.45	30,850.54
<b>二、营业支出</b>		<b>514,876,561.80</b>	<b>514,147,002.82</b>
税金及附加		5,510,828.47	4,894,063.06
业务及管理费		512,041,672.32	506,913,836.42
信用减值损失（转回以“-”号填列）		-3,862,532.09	1,189,559.94
其他资产减值损失			
其他业务成本		1,186,593.10	1,149,543.40
<b>三、营业利润（亏损以“-”号填列）</b>		<b>383,010,048.14</b>	<b>205,307,655.57</b>
加：营业外收入		123,334.57	209,425.05
减：营业外支出		4,507,418.46	3,436,341.33
<b>四、利润总额（亏损以“-”号填列）</b>		<b>378,625,964.25</b>	<b>202,080,739.29</b>
减：所得税费用		64,760,806.92	27,657,263.86
<b>五、净利润（净亏损以“-”号填列）</b>		<b>313,865,157.33</b>	<b>174,423,475.43</b>
（一）持续经营净利润（净亏损以“-”号填列）		313,865,157.33	174,423,475.43
（二）终止经营净利润（净亏损以“-”号填列）			
<b>六、其他综合收益的税后净额</b>		<b>-65,790,534.01</b>	<b>29,946,823.81</b>
（一）不能重分类进损益的其他综合收益		32,506,697.36	-1,793,990.95
1. 重新计量设定受益计划变动额			
2. 权益法下不能转损益的其他综合收益			
3. 其他权益工具投资公允价值变动		32,506,697.36	-1,793,990.95
4. 企业自身信用风险公允价值变动			
（二）将重分类进损益的其他综合收益		-98,297,231.37	31,740,814.76
1. 权益法下可转损益的其他综合收益			
2. 其他债权投资公允价值变动		-96,596,611.03	32,275,431.67
3. 金融资产重分类计入其他综合收益的金额			
4. 其他债权投资信用损失准备		-1,700,620.34	-534,616.91
5. 现金流量套期储备			
6. 可供出售金融资产公允价值变动损益			
7. 外币财务报表折算差额			
<b>七、综合收益总额</b>		<b>248,074,623.32</b>	<b>204,370,299.24</b>

法定代表人：



主管会计工作负责人：



会计机构负责人：




## 母公司现金流量表

2025年度

编制单位：英大证券有限责任公司

单位：人民币元

项 目	附注	本年金额	上年金额
<b>一、经营活动产生的现金流量：</b>			
为交易目的而持有的金融资产净减少额		1,838,407,495.81	
收取利息、手续费及佣金的现金		952,042,601.72	936,505,003.46
拆入资金净增加额		400,000,000.00	730,000,000.00
向其他金融机构拆入资金净增加额			
返售业务资金净减少额			
代理买卖证券收到的现金净额		688,564,231.18	1,387,942,948.87
回购业务资金净增加额			
代理承销证券收到的现金净额			
收到其他与经营活动有关的现金		3,376,700,292.85	1,918,240,721.59
<b>经营活动现金流入小计</b>		<b>7,255,714,621.56</b>	<b>4,972,688,673.92</b>
为交易目的而持有的金融资产净增加额			607,977,160.27
代理买卖证券支付的现金净额			
融出资金净增加额		564,993,759.94	378,415,021.25
回购业务资金净减少额		5,353,371,000.00	1,399,925,000.00
拆入资金净减少额			
支付利息、手续费及佣金的现金		198,344,822.39	246,216,568.50
支付给职工以及为职工支付的现金		296,595,336.21	305,423,654.25
支付的各项税费		52,703,761.38	42,873,986.38
支付其他与经营活动有关的现金		1,903,771,796.39	235,656,657.45
<b>经营活动现金流出小计</b>		<b>8,369,780,476.31</b>	<b>3,216,488,048.10</b>
<b>经营活动产生的现金流量净额</b>		<b>-1,114,065,854.75</b>	<b>1,756,200,625.82</b>
<b>二、投资活动产生的现金流量：</b>			
收回投资所收到的现金			
取得投资收益收到的现金		55,385,186.34	
处置固定资产、无形资产和其他长期资产收回的现金净额		93,102.67	100,310.00
处置子公司及其他营业单位收到的现金净额			
收到其他与投资活动有关的现金			
<b>投资活动现金流入小计</b>		<b>55,478,289.01</b>	<b>100,310.00</b>
投资支付的现金			
购建固定资产、无形资产和其他长期资产支付的现金		37,653,153.99	44,003,078.46
取得子公司及其他营业单位支付的现金净额			
支付其他与投资活动有关的现金			
<b>投资活动现金流出小计</b>		<b>37,653,153.99</b>	<b>44,003,078.46</b>
<b>投资活动产生的现金流量净额</b>		<b>17,825,135.02</b>	<b>-43,902,768.46</b>
<b>三、筹资活动产生的现金流量：</b>			
吸收投资收到的现金			
其中：子公司吸收少数股东投资收到的现金			
取得借款所收到的现金			
发行债券收到的现金		2,640,000,000.00	1,177,790,000.00
收到其他与筹资活动有关的现金			
<b>筹资活动现金流入小计</b>		<b>2,640,000,000.00</b>	<b>1,177,790,000.00</b>
偿还债务所支付的现金		1,100,000,000.00	1,077,790,000.00
分配股利、利润或偿付利息所支付的现金		78,209,506.84	49,432,484.04
其中：子公司支付给少数股东的股利、利润			
支付其他与筹资活动有关的现金		27,017,008.26	26,612,115.58
<b>筹资活动现金流出小计</b>		<b>1,205,226,515.10</b>	<b>1,153,834,599.62</b>
<b>筹资活动产生的现金流量净额</b>		<b>1,434,773,484.90</b>	<b>23,955,400.38</b>
<b>四、汇率变动对现金及现金等价物的影响</b>		-354,013.87	254,945.10
<b>五、现金及现金等价物净增加额</b>		<b>338,178,751.30</b>	<b>1,736,508,202.84</b>
加：期初现金及现金等价物余额		5,326,365,721.64	3,589,857,518.80
<b>六、期末现金及现金等价物余额</b>		<b>5,664,544,472.94</b>	<b>5,326,365,721.64</b>

法定代表人：

李屹燕

主管会计工作负责人：

卜兆刚

会计机构负责人：

郭秀玲



母公司所有者权益变动表  
2025年度

单位：人民币元

编制单位：光大证券股份有限公司 项 目	本年金额						所有者权益合计
	实收资本	资本公积	其他综合收益	盈余公积	一般风险准备	未分配利润	
一、上年年末余额	4,335,733,501.75	796,435,533.39	95,537,230.40	300,720,036.23	440,090,082.72	749,516,990.90	6,718,033,375.39
加：会计政策变更							
前期差错更正							
其他							
二、本年初余额	4,335,733,501.75	796,435,533.39	95,537,230.40	300,720,036.23	440,090,082.72	749,516,990.90	6,718,033,375.39
三、本年增减变动金额（减少以“-”号填列）			-50,923,462.72	29,899,808.60	59,799,617.20	55,796,902.32	94,572,865.40
（一）综合收益总额			-65,790,534.01			313,865,157.33	248,074,623.32
（二）所有者投入和减少资本							
1.所有者投入普通股							
2.其他权益工具持有者投入资本							
3.股份支付计入所有者权益的金额							
4.其他							
（三）利润分配							
1.提取盈余公积				31,386,515.73	62,773,031.46	-247,661,305.11	-153,501,757.92
2.提取一般风险准备				31,386,515.73		-31,386,515.73	
3.对所有者（或所有者的）分配						-62,773,031.46	
4.其他						-153,501,757.92	
（四）所有者权益内部结转							
1.资本公积转增股本			14,867,071.29	-1,486,707.13	-2,973,414.26	-10,406,949.90	
2.盈余公积转增股本							
3.盈余公积弥补亏损							
4.设定受益计划变动额结转留存收益							
5.其他综合收益结转留存收益			14,867,071.29	-1,486,707.13	-2,973,414.26	-10,406,949.90	
6.其他							
四、本年年末余额	4,335,733,501.75	796,435,533.39	44,613,767.68	330,619,844.83	499,889,699.92	805,313,893.22	6,812,606,240.79

法定代表人：

主管会计工作负责人：

会计机构负责人：



母公司所有者权益变动表

2025年度

单位：人民币元

	上年金额						
	实收资本	资本公积	其他综合收益	盈余公积	一般风险准备	未分配利润	所有者权益合计
一、上年年末余额	4,335,733,501.75	796,435,533.39	62,607,161.85	283,576,013.16	405,802,036.58	667,118,829.42	6,551,273,076.15
加：会计政策变更							
前期差错更正							
其他							
二、本年年初余额	4,335,733,501.75	796,435,533.39	62,607,161.85	283,576,013.16	405,802,036.58	667,118,829.42	6,551,273,076.15
三、本年增减变动金额（减少以“-”号填列）			32,930,068.55	17,144,023.07	34,288,046.14	82,398,161.48	166,760,299.24
（一）综合收益总额			29,946,823.81			174,423,475.43	204,370,299.24
（二）所有者投入和减少资本							
1.所有者投入普通股							
2.其他权益工具持有者投入资本							
3.股份支付计入所有者权益的金额							
4.其他							
（三）利润分配							
1.提取盈余公积				17,442,347.54	34,884,695.08	-89,937,042.62	-37,610,000.00
2.提取一般风险准备				17,442,347.54		-17,442,347.54	
3.对所有者（或所有者）的分配					34,884,695.08	-34,884,695.08	
4.其他						-37,610,000.00	-37,610,000.00
（四）所有者权益内部结转			2,983,244.74	-298,324.47	-596,648.94	-2,088,271.33	
1.资本公积转增股本							
2.盈余公积转增股本							
3.盈余公积弥补亏损							
4.设定受益计划变动额结转留存收益							
5.其他综合收益结转留存收益			2,983,244.74	-298,324.47	-596,648.94	-2,088,271.33	
6.其他							
四、本年年末余额	4,335,733,501.75	796,435,533.39	95,537,230.40	300,720,036.23	440,090,082.72	749,516,990.90	6,718,033,375.39

法定代表人：

主管会计工作负责人：

会计机构负责人：

*郭晓燕*

*卜兆刚*

*郭晓燕*

